

LETTRE D'INFORMATION

N°10 | OCTOBRE 2023

Dans cette nouvelle lettre d'information concernant la cohorte TEMPO, vous pourrez découvrir les dernières recherches menées à partir des questionnaires auxquels vous avez répondu. Quel que soit votre état de santé, votre participation à la cohorte TEMPO est précieuse et nous vous remercions des progrès réalisés grâce à vos contributions. **Merci pour votre engagement.**



TEMPO DANS LA PRESSE

Il y a quelques mois, une étude concernant le lien entre la consommation de cannabis à l'adolescence et la situation de l'emploi à l'âge adulte a été publiée dans la revue scientifique *Drug and Alcohol Dependence*. Elle a été citée à de nombreuses reprises dans la presse*. Un résumé de cet article se trouve à la prochaine page.



* Cité par :

Le Figaro
24MATINS
TOP Santé
Le Dauphiné
France inter

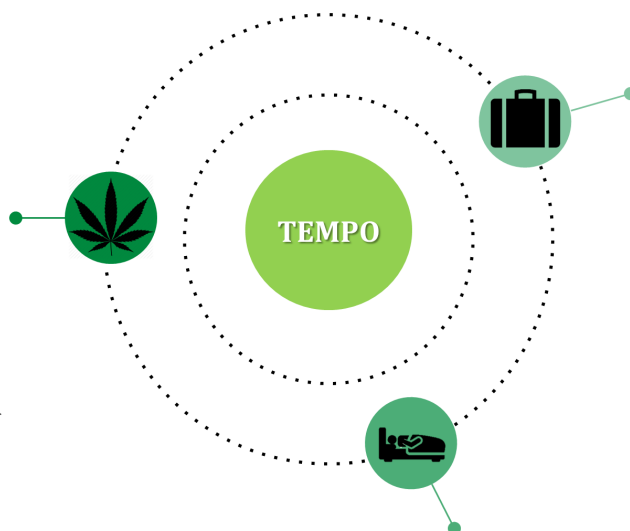
LES AXES DE RECHERCHE DANS LA COHORTE TEMPO

CONSOMMATION DE CANNABIS

La consommation de cannabis à l'adolescence est associée au risque de chômage à l'âge adulte

Des entretiens sur les usages du cannabis

Expérience de consommation de cannabis de l'adolescence à l'âge adulte en France



TRAVAIL ET SANTÉ MENTALE

Difficultés professionnelles et économiques et santé mentale en période de COVID-19

SOMMEIL ET TABAGISME

Troubles du sommeil pendant l'enfance et trajectoires tabagiques à l'âge adulte

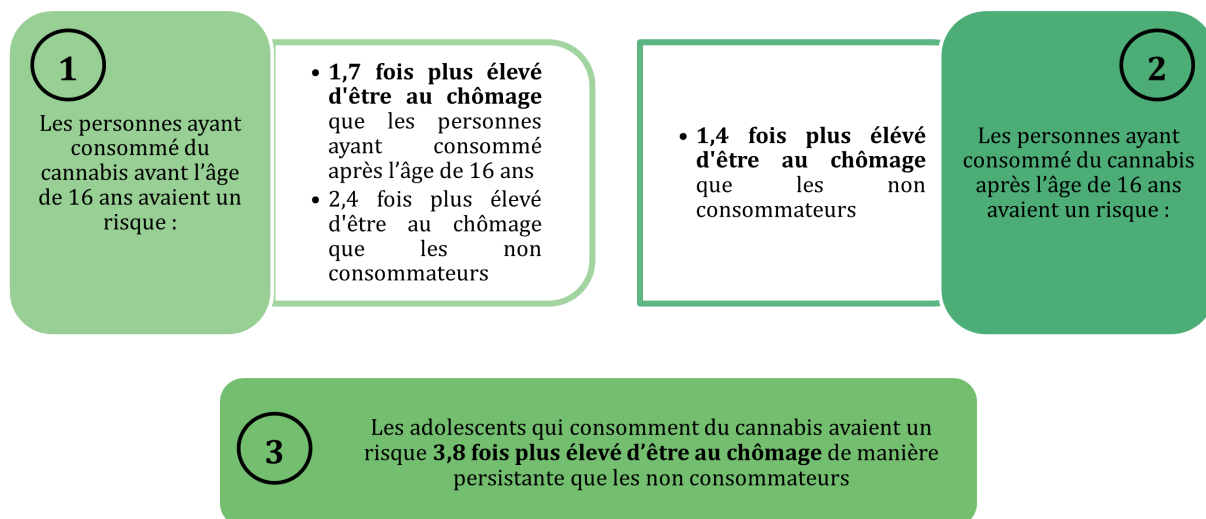


CONSOM- MATION DE CANNABIS

Expérimentation du cannabis à l'adolescence et chômage à l'âge adulte

Barry KM, Gomajee R, Kousignian I, Bustamante JJH, Lakrouit P, Mary-Krause M, Melchior M. Adolescent cannabis experimentation and unemployment in young to mid-adulthood: Results from the French TEMPO Cohort study. *Drug Alcohol Depend.* 2022 Jan 1;230:109201. doi: 10.1016/j.drugalcdep.2021.109201. Epub 2021 Nov 26. PMID: 34864566.

En France, en 2017, 40 % des adolescents âgés de 17 ans ont déclaré avoir expérimenté le cannabis. Le rôle de la consommation précoce de cannabis sur la situation ultérieure d'emploi n'est pas bien connu. Pour étudier le lien entre consommation de cannabis à l'adolescence et situation d'emploi, nous nous sommes appuyé sur les données des questionnaires de 2009, 2011, 2015 et 2018.



Les résultats confirment que la prévention de la consommation précoce de cannabis est un objectif clé de santé publique.

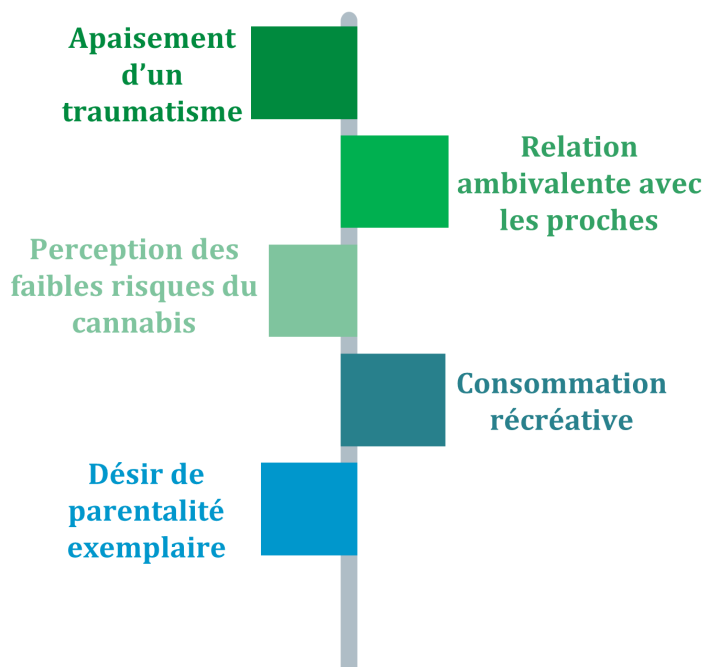
Expérience de la consommation de cannabis de l'adolescence à l'âge adulte en France

Rezag Bara, S.F.; Mary-Krause, M.; Wallez, S.; Cadwallader, J.-S. Experience of Cannabis Use from Adolescence to Adulthood in France: An Interpretative Phenomenological Analysis. *Int. J. Environ. Res. Public Health* **2023**, *20*, 4462. <https://doi.org/10.3390/ijerph20054462>

La France est un des pays dont la population est la plus consommatrice de cannabis, avec une augmentation croissante du nombre de consommateurs de plus de 40 ans au cours des dernières années. Cependant, les perceptions et représentations du cannabis chez les adultes ne sont, à ce jour, pas documentées. Le projet de recherche CANAAAn (Facteurs associés aux trajectoires de CANNabis de l'Adolescence à l'âge Adulte) vise à mieux comprendre les motivations liées aux consommations de ce produit chez les plus de 30 ans.

12 personnes ayant consommé du cannabis ont été recrutées à partir de la cohorte TEMPO. Les principaux thèmes liés à cette consommation et mis en évidence sont représentés ci-contre. Il semble important de sensibiliser les soignants à la reconnaissance de la souffrance des adolescents afin de prévenir la consommation de substances psychoactives telles que le cannabis.

Thèmes liés à la consommation de cannabis chez les plus de 30 ans



Difficultés professionnelles et financières et santé mentale en période de COVID-19

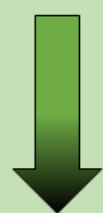
Hecker, I., El Aarbaoui, T., Waliez, S., Andersen, A. J., Ayuso-Mateos, J. L., Bryant, R., Corrao, G., McDaid, D., Mediavilla, R., Mittendorfer-Rutz, E., Compagnoni, M. M., Park, A.-L., Riepenhausen, A., Rigotti, T., Seeber, K., Sijbrandij, M., Smith, P., Tüscher, O., Walter, H., ... Melchior, M. (2022). Impact of work arrangements during the COVID-19 pandemic on mental health in France. *SSM - Population Health*, 20, 101285. <https://doi.org/10.1016/j.ssmph.2022.101285>

Dans cette étude, nous démontrons que le chômage et les difficultés financières pendant la pandémie de COVID-19 étaient associés aux symptômes d'anxiété et de dépression. Les personnes socialement et économiquement vulnérables avant la pandémie ont eu davantage de problèmes de santé mentale pendant la crise sanitaire, aggravant les inégalités sociales en matière de santé.



TRAVAIL
ET SANTÉ
MENTALE

Quels sont types de difficultés liées au travail rencontrées durant la pandémie ?



Télétravail
Anticipation de perte d'emploi
Diminution du nombre d'heures travaillées
Perte d'emploi
Chômage
Diminution du nombre d'offres d'emploi



Dans le contexte de la pandémie de COVID-19, l'incertitude sur la situation vécue et future pourrait expliquer l'augmentation des difficultés de santé mentale. Il est donc pertinent de cibler les personnes concernées par le chômage ou des difficultés financières dans des programmes de prévention et d'intervention en santé mentale.

Troubles du sommeil durant l'enfance et consommation de tabac à l'âge adulte : une association claire ?

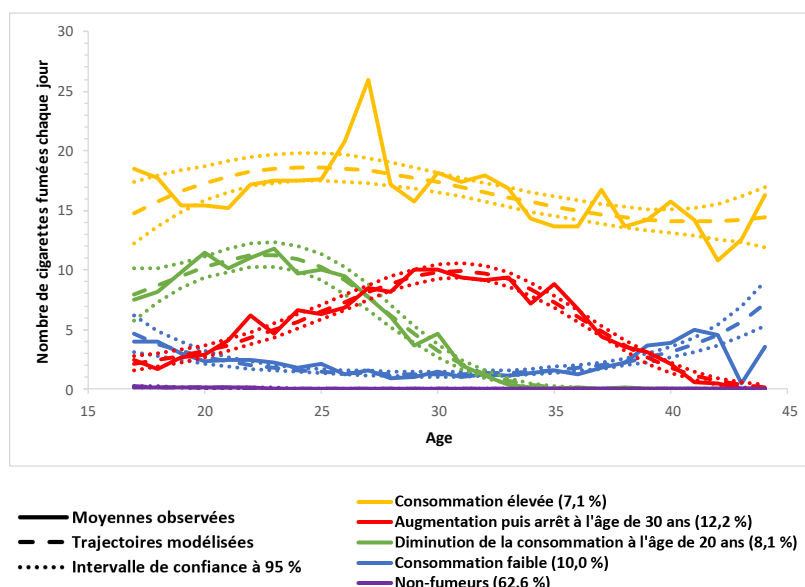
Sabatier T, Kousignian I, Gomajee R, Barry K, Melchior M, Mary-Krause M. Association between Sleep Disturbances During Childhood and Smoking Trajectories During Adulthood: The Longitudinal TEMPO Cohort Study. *Behav Sleep Med*. 2022 Oct 29:1-14. doi: 10.1080/15402002.2022.2137511. Epub ahead of print. PMID: 36308769.

Les troubles du sommeil sont, particulièrement durant l'enfance et l'adolescence, un problème de santé publique majeur, un déficit de sommeil à ces âges pouvant être problématique en raison du processus de développement et de maturation du cerveau. De plus, les troubles du sommeil pendant l'enfance ou l'adolescence pourraient influencer sur la consommation de substances psychoactives à l'âge adulte.



SOMMEIL ET
TABAGISME

Cinq trajectoires de consommation de tabac



À partir des données de 2 134 participants de TEMPO de plus de 16 ans entre 1999 et 2018, nous avons pu définir cinq trajectoires de consommation de tabac (détaillées ci-contre). L'information sur les troubles du sommeil était disponible pour 1 029 personnes. À 16 ans, 26,5 % avaient connu des problèmes de sommeil, 7,4 % entre 3-5 ans, 14,5 % entre 6-8 ans, 25,1 % entre 9-11 ans, 28,3 % entre 12-14 ans et 24,7 % entre 15-16 ans. Les troubles du sommeil étaient plus fréquents chez les filles, chez les participants ayant des difficultés psychologiques à 16 ans, et chez les personnes dont les parents avaient un niveau socio-économique faible. L'étude n'a pas montré de lien entre les troubles du sommeil pendant l'enfance et la trajectoire de consommation de tabac à l'âge adulte. À l'avenir, nous avons prévu d'étudier l'impact des troubles du sommeil sur d'autres substances psychoactives telles que l'alcool.

TEMPO-NOUVELLE GÉNÉRATION

UNE NOUVELLE COLLECTE DE DONNÉES EST EN COURS DE PRÉPARATION



Après les neuf collectes TEMPO COVID-19, réalisées en 2020 et 2021, un nouveau questionnaire est en cours de préparation. Il permettra dans un premier temps de faire le point sur votre santé, deux ans après la fin de la crise sanitaire. Nous envisageons aussi de proposer à ceux d'entre vous qui ont des enfants de répondre à quelques questions les concernant.

Grâce à ce nouveau questionnaire, il nous sera possible de mieux comprendre la santé sur 3 générations (vos parents, qui ont participé à la cohorte GAZEL, vous-mêmes, qui participez à TEMPO et vos enfants).

À cette date, aucune étude de ce type n'existe en France et à l'échelle internationale, elles sont très rares !

Merci pour votre participation à la cohorte TEMPO !

Protection des données

Vous disposez conformément aux dispositions du Règlement Général sur la Protection des Données (Règlement (UE) 2016/679) et de la Loi n° 78-17 du 6 janvier 1978 modifiée, relative à l'informatique, aux fichiers et aux libertés : du droit de demander l'accès à vos données, la rectification et l'effacement de celles-ci, du droit de vous opposer, à tout moment, à la collecte et à l'utilisation de vos données (droit d'opposition), du droit de limiter leur utilisation (droit à la limitation du traitement), du droit de retirer votre consentement à la recherche à tout moment sans avoir à vous justifier. Dans ce cas, les données vous concernant seront effacées de la base TEMPO.

Si vous souhaitez exercer ces droits, vous pouvez vous adresser aux personnes responsables du traitement des données de la cohorte TEMPO (cohorte.tempo@inserm.fr). En cas de difficulté pour exercer vos droits, vous pouvez également contacter la Déléguée à la Protection des Données désignée par l'INSERM par mail (dpo@inserm.fr) ou par voie postale (Inserm Déléguée à la Protection des Données, 101 rue de Tolbiac, 75013 Paris). Vous disposez également du droit d'introduire une réclamation auprès de la Commission Nationale de l'Informatique et des Libertés – CNIL - autorité française de contrôle des données personnelles – 3 place de Fontenoy – TSA 80715, 75334 Paris Cedex 07.

TEMPO

La cohorte TEMPO est coordonnée par l'Equipe de Recherche en Epidémiologie Sociale (ERES) de l'Institut Pierre-Louis d'Epidémiologie et de Santé Publique (iPLESP) de l'Inserm/Sorbonne Université, dirigée par Maria Melchior, épidémiologiste et Directeur de Recherche INSERM, en collaboration avec d'autres chercheurs (Cédric Galera à Bordeaux, Nadia Younes à Versailles et Eric Fombonne à Portland (E-U)). Le suivi des participants est assuré par Murielle Mary-Krause, épidémiologiste ingénieure de recherche ainsi que par Solène Wallez, ingénieure d'études statistiques.

Pour toute question ou changement de coordonnées,
n'hésitez pas à nous contacter

Par email :

cohorte.tempo@inserm.fr

Par téléphone :

01.86.21.92.08

01.85.56.02.40

Par courrier :

Sorbonne Université - Faculté de Médecine
Site Saint-Antoine
UMR-S 1136 - N° BC 2908
Équipe Cohorte TEMPO
27 rue Chaligny
75012 PARIS